

# AZILUL

**SOLUTIE**  
CITEȘTE DOAR DACĂ EȘTI PREGĂTIT  
PENTRU SOLUȚIESOLUTION!

Au înnebunit complet cu toții? Nu numai că au internat-o nejustificat pe prietena ta, Diane, într-un azil de nebuni, dar acum vor să și execute un fel de lobotomie oribilă pe ea? Fără să te gândești de două ori, îți faci bagajele. Pe drum spre azil, plănuiești un truc pentru a intra acolo: te vei preface că ai o cădere nervoasă... Ai reușit să o salvezi pe Diane din azil? Sau ai ratat ceva? Iată ce ar fi trebuit să faci pentru a evada împreună cu ea.



## PARTEA I - LA IZOLARE

Grozav, ai reușit să te internezi în casa de nebuni. Numai că ai jucat o pic prea convingător: Ești dus direct la izolare! La sosire, îți scot cămașa de forță și zăvorul este tras pe ușă. Odată ce doctorii au plecat, intri în panică... Și acum? De mânie și frustrare lovești cu pumnii în pereți. Descoperi că reușești să desprinzi una din plăci. După ce reușești să o desprinzi din perete, găsești o mică oglindă în gaura din spate. Din fericire, simți că pulsul ți se încetinește, în timp ce arunci o privire în jur... Deschide încuietoarea pentru a ieși de la izolare.

### ÎNCUIETOAREA DE LA UȘĂ ȘI ORDINEA CHEILOR

Înainte de a intra în celulă, observi la ușă o încuietoare ciudată în șase colțuri. În interior, vezi linii punctate roșii de-a lungul zidurilor. Ține oglinda la marginea liniei punctate roșii lângă zidul din dreapta a celulei și citește: "Uită-te la bare". Deci liniile punctate roșii sunt liniile oglinzii. Sunt mai multe în toată celula; de exemplu, lângă bare. Pune oglinda exact pe linia punctată de lângă bare și descoperă diferite creștături pe fiecare bară:

I, II, III și IIII împreună cu descrierea criptică a 4 puzzle-uri.  
Creștăturile indică ordinea corectă a folosirii cheilor.

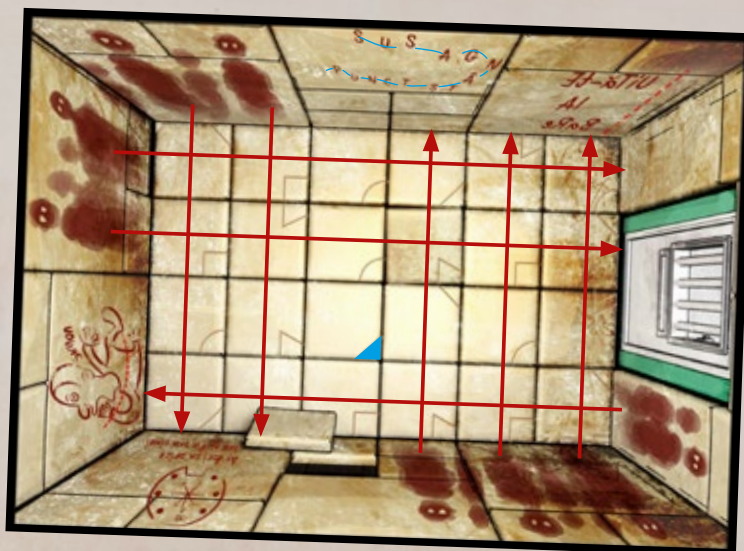
**INDICIUL 1: FOLOSEȘTE OGLINDA PE BARE PENTRU A DESCOPERI ORDINEA CHEILOR**

**EXTRA INDICIUL 1: VEI GĂSI: I - ASCUNDE-TE, II - CUVÂNT ȘARPE, III - CEAS ȘI IIII - CANIBALUL SIMON. ACESTEA SUNT PUZZLE-URILE PENTRU CHEI.**

### I ASCUNDE-TE

Există oameni umbră de-a lungul zidurilor celulei: unii dintre ei au ochi și se uită la tine. Fiecare placă de pe podea are un simbol. Interpretând liniile și coloanele podelei ca raze vizuale, vei observa că există o placă unde poți sta fără ca oamenii umbră să te vadă. Simbolul acestei plăci este prima cheie.

**CHEIA 1:**



## II CUVÂNT ȘARPE

Există niște litere pe zidul din dreapta al celei de izolare. Împreună, acestea formează două cuvinte. Pornind de la cuvântul „punct” conectează literele rămase. Acestea vor forma: „punct stânga-sus”.

CHEIA 2: 

## III CEASUL

Cineva a desenat un ceas ciudat în șase colțuri pe pereții celei. Seamănă cu încuietoarea, cu acul orar la ora 12, precum și cu șase mâini mai mici. Sub ceas, scrie ceva despre ora cinei. Pe suprafața ușii celei, observi orarul zilnic. Afli că cina este adusă la izolare la ora 17:00. La ora 17:00, mânuța de pe ceas va indica spre punctul din dreapta-jos.

CHEIA 3: 

## IIII CANIBALUL SIMON

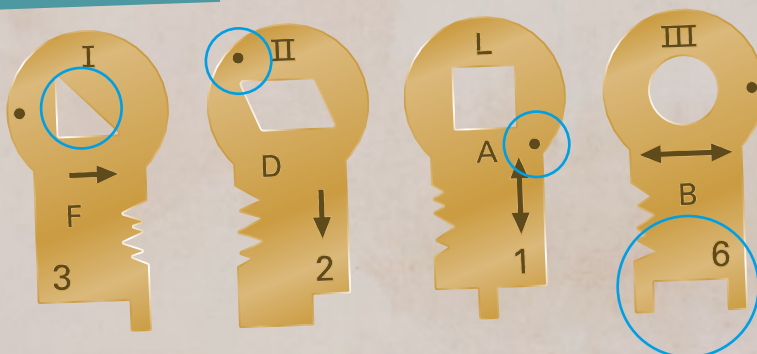
Autoportretul pacientului Simon arată o linie curbată în oglindă. Cu grijă, îndoaie oglinda exact de-a lungul liniei și privește curbura oglinzii. Vei vedea cu claritate forma cheii cu numărul 6.

CHEIA 4: 

INDICIUL 2: VEI VEDEA 2 PUNCTE SEPARATE ȘI 2 FORME LEGATE DE CHEI.  
EXTRA INDICIUL 2: SOLUȚIA PUZZLE-ULUI 1 ESTE O FORMĂ. AMBELE PUZZLE-URI II ȘI III IMPLICĂ UN PUNCT PE ÎNCUIETOARE. PUZZLE-UL III DEZVĂLUIE FORMA JUMĂTĂȚII ÎNFERIOARE A UNEI CHEI.



COD 1:    



## PARTEA 2 - SECȚIA DE ASISTENȚĂ MEDICALĂ

Ai reușit să scapi de la izolare. Dar ajungând la infirmerie, găsești patul Dianei gol. Întrebi pacienții pentru a afla unde este ea, dar răspunsul lor nu este inteligibil. În timp ce te deplasezi pentru a investiga, descoperi dosarele pacienților. Acolo vei găsi indicii pentru a descifra bolboroseala lor, astfel încât să începi să înțelegi ce încearcă pacienții să-ți spună.

### DOSARELE PACIENȚILOR

Ai cinci pacienți înținși în patul lor, fiecare spunând câte ceva despre prietena ta dispărută. Dar fiecare pacient vorbește în felul lui sau al ei - confuz. Pentru a-i înțelege, va trebui să-ți dai seama de ce boală suferă. Potrivește cele șase dosare cu proprietarii lor.



**Dave Paine:** suferă de DDMC, rezultând într-un simț supra-dezvoltat al auzului. Poate auzi lucruri pe care alții nu pot să le audă.



**Ferron Felsman:** suferă de licantropie clinică. Are impresia că este lup. Acest lucru este evident din trăsăturile faciale, dar și din faptul că nu vorbește, ci doar mârâie.



**Simon Paine:** este fratele gemăn al lui Dave, și suferă de autofagie precum și de sindromul de oglindire. De la prima vedere se observă că are doar un picior, deoarece și l-a mâncat pe celălalt.



**Jesse Jones:** prezintă sinestezie și confundă simțurile când vorbește, de ex: Vede literele în culori.



**Tara Teller:** suferă de Sindromul Stendhal. Cei bolnavi devin maniaci dacă sunt copleșiți de frumusețea artei. Așa cum este notat în mapa doctorului la testul Rorschach, pacientul 23796 a prezentat un episod maniacal când s-a confruntat cu o imagine frumoasă. Numărul de pacient al Tarei a fost ascuns, dar este încă vizibil pe cămașă.

Cealaltii doi pacienți care lipsesc acum din dormitor trebuie să fie fugarul Charles, și prietena ta Diane.

**Diane van Dyk:** epilepsie

**Charles Castle:** epilepsie

**INDICIUL 3: AFLĂ CARE DOSAR ÎI CORESPUNDE CĂRUI PACIENT**  
**EXTRA INDICIUL 3: DAVE CHARLES SIMON - JESSE FERRON - TARA DIANE**

## MESAJELE PACIENȚILOR

Descifrează ce spun pacienții despre Diane folosind informațiile din dosarele lor:

**Dave Paine:** Vorbește despre ascultarea pașilor Diane. Poarta se referă la intrare. Deci mesajul este: Așa cum se vede din infirmerie, camera unde a fost dusă Diane se află undeva mai aproape de intrare.

**Ferron Felsman:** Descifrează mârâitul folosind diagrama de pe spatele dosarului. Poți converti grupuri din aceeași literă în alte litere. „GGGG” poate fi tradus cu „d”. Totuși, există și cazul în care Ferron folosește două grupuri de 2 G fiecare, rezultând „bb”. După ce experimentezi un pic, vei găsi următorul mesaj: Diane este înăuntru uitându-se afară. Aceasta indică faptul că se află într-o cameră cu privire spre grădini.

**Tara Teller:** Tara vorbește ambiguu. Bălbâiala ei relevă o propoziție nouă. Punând literele care se repetă împreună, vei găsi mesajul: Camera are mai mult de două uși.

**Simon Paine:** Se uită la tine ca prin oglindă; folosește oglinda pentru a citi scrisul. Vei observa că schimbă stânga cu dreapta, deoarece cere paharul care se află în dreapta lui, în timp ce paharul este de fapt la stânga sa. Oferă următorul indiciu: Mă uit în direcția în care doamna ta a dispărut. Văzând că se uită la stânga sa, de fapt înseamnă „la dreapta”. Deci trebuie să iei indiciul său cu următorul înțeles: Prietena ta a ieșit pe ușă și s-a dus imediat la dreapta.

**Jesse Jones:** Vorbește în culori. Dosarul ei spune că ar trebui întotdeauna să „vezi” incoerențele ei printr-un filtru. Pune filmul roșu al Decodorului de Indicii peste cuvintele: Camera este mai mare decât camera vizitatorilor.

**Diane van Dyk:** absentă, deci nu poate spune nimic.

**Charles Castle:** A fugit, deci nu poate spune nimic.

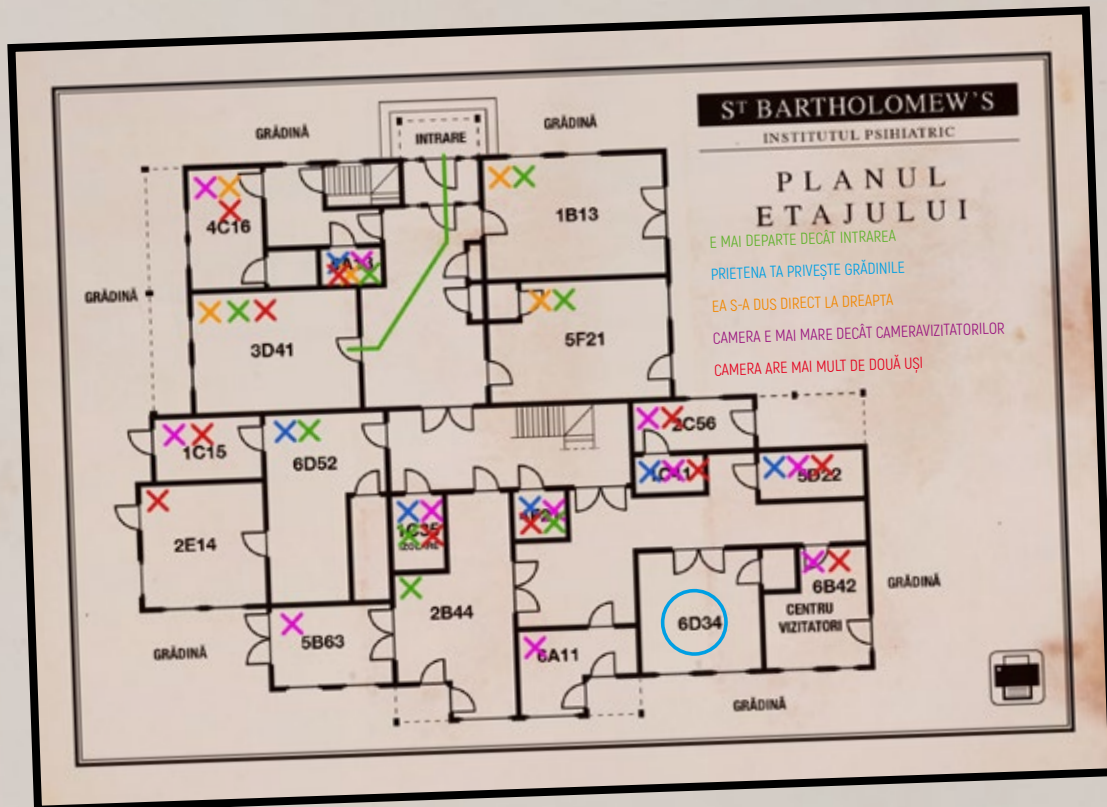
**INDICIUL 4: DESCIFREAZĂ MESAJUL FIECĂRUI PACIENT AICI PENTRU A DESCOPERI UNDE ESTE DIANE**  
**EXTRA INDICIUL 4: DOSARELE PACIENȚILOR CONȚIN INDICII CARE TE AJUTĂ ÎN ÎNȚELEGEREA LOR.**



**INDICIUL 5: EXAMINEAZĂ SPATELE DOSARELOR. FOLOSEȘTE DECODORUL DE INDICII PENTRU A ÎNȚELEGE MAI BINE PACIENȚII.**  
**EXTRA INDICIUL 5: LITERELE BĂLBĂITE ALE TAREI COMBinate FORMEAZĂ O PROPOZIȚIE. UNELE DIN SUNETELE PRODUSE DE FERRON CORESPUND MAI MULTOR LITERE.**

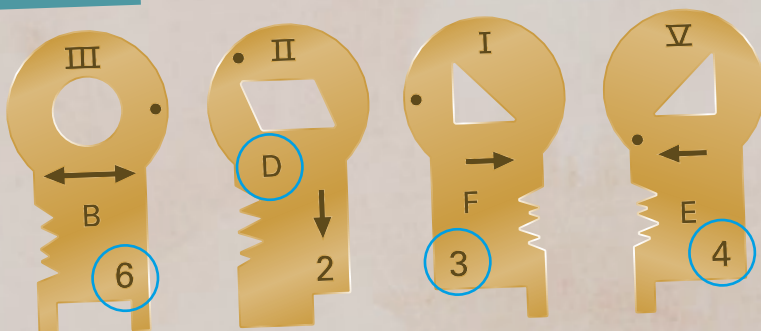
**ELIMINAREA CAMERELOR:**

Simbolul imprimantei îți spune că poți desena pe imagine. Folosește mesajele descifrate ale pacienților pentru a elimina camerele unde Diane NU POATE fi. Astfel rămâne doar camera unde se ascunde: camera 6D34. Numărul camerei corespunde cu cele patru chei.



**INDICIUL 6: COMPARĂ CAMERA ÎN CARE TE AFLI ACUM CU O CAMERĂ DIN PLANUL PARTERULUI. FOLOSEȘTE MESAJELE PACIENȚILOR PENTRU A ELIMINA CAMERELE. NUMAI O SINGURĂ CAMERĂ VA RĂMĂNE.**  
**EXTRA INDICIUL 6: MESAJELE COMBinate ALE PACIENȚILOR: E MAI DEPARTE DECĂT INTRAREA, VEDE GRĂDINILE, S-A ÎNTORS IMEDIAT LA DREAPTA, CAMERA ESTE MAI MARE DECĂT CENTRUL VIZITATORILOR ȘI CAMERA ARE MAI MULT DE DOUĂ UȘI.**

**COD 2: 6D34**



## PARTEA 3 - SALA DE OPERAȚII

În timp ce o cauți pe Diane, doctorii au descoperit fuga ta de la izolare și au pornit alarma. Întregul personal s-a îndreptat spre celula goală și li se cere să se alăture căutării.

### ANTIDOT ÎMPOTRIVA SEDATIVULUI

Ai găsit indexul sedativelor, precum și antidotul necesar pentru a anula efectele lor asupra pacienților. Pentru a afla care este antidotul împotriva sedării Diane, trebuie să afli mai întâi numele sedativului cu care au injectat-o.

#### 1) Numele antidotului pentru anularea sedativului

Diane continuă să-și piardă cunoștința și să-și revină, dar e capabilă să-ți ofere indicii cu privire la sedativul pe care i l-au administrat (bula de conversație a Diane „mai întâi”). Uită-te la un mic recipient transparent cu capac. Este transparent deoarece putea să vadă că e aproape gol. Pe masă se află o seringă pe jumătate goală conținând un lichid albastru; probabil că o foloseau când a sunat alarma! Deci te uiți după un lichid albastru similar. Există doar un recipient mic, aproape gol, transparent cu capac conținând un lichid albastru în dulăpior: C<sub>4</sub>H<sub>4</sub>N<sub>2</sub>O<sub>3</sub>. Acidul barbituric (amestecat cu vopsea albastră). Din index ai aflat că antidotul necesar pentru anularea efectelor C<sub>4</sub>H<sub>4</sub>N<sub>2</sub>O<sub>3</sub> (acidul barbituric) este C<sub>9</sub>H<sub>13</sub>N<sub>3</sub>O<sub>3</sub> (epinefrina). Uită-te după un recipient cu eticheta Epinefrină C<sub>9</sub>H<sub>13</sub>N<sub>3</sub>O<sub>3</sub> undeva în dulăpior. Forma etichetei este prima cheie.

CHEIA 1:



#### 2) Dozajul corect al antidotului în mililitri

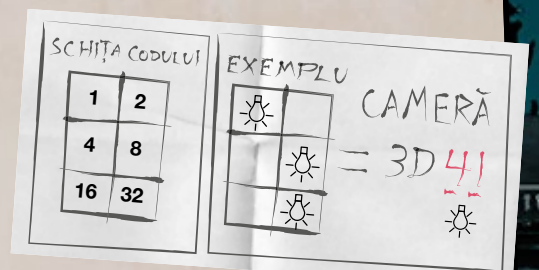
Poți calcula dozajul corect în mililitri (mL) folosind formula de lângă sedativul C<sub>4</sub>H<sub>4</sub>N<sub>2</sub>O<sub>3</sub> (acidul barbituric) cu antidotul C<sub>9</sub>H<sub>13</sub>N<sub>3</sub>O<sub>3</sub> (epinefrina): dozajul (mL) = GP (greutatea pacientului) / 9. Află greutatea Diane din dosarul său: 54 kg. 54/9 = 6. Deci vei avea nevoie de 6 mL de antidot Epinefrină pentru a o trezi.

CHEIA 2: 6

**INDICIUL 7: CAUTĂ SEDATIVUL CORECT ÎN DULĂPIOR FOLOSIND DESCRIEREA DIANEI ȘI SERINGA LĂSATĂ PE MASĂ.**  
**EXTRA INDICIUL 7: CAUTĂ NUMELE CORECT AL ANTIDOTULUI ÎN FUNCȚIE DE SEDATIVUL DIN INDEX. CAUTĂ-L ÎN DULĂPIOR ȘI VEI GĂSI PRIMA CHEIE CALCULÂND DOZAJUL CORECT ÎN MILILITRI FOLOSIND GREUTATEA DIANEI.**

### CAMERA DIN CARE SĂ EVADEZI

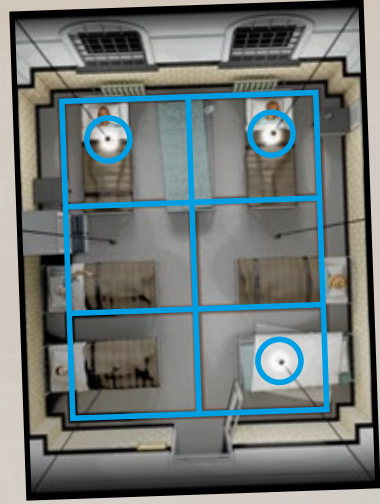
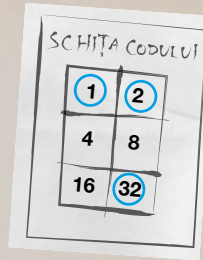
Imediat ce ai administrat antidotul, Diane își revine. Îți spune că ea și Charles au improvisat un cod secret pentru a comunica numărul camerelor, folosind luminile. Încă mai are diagrama la ea. Trebuie să adun numerele din pătrate cu luminile care se aprind, pentru a descoperi numărul corect al camerei. În acest exemplu.  $1 + 8 + 32 = 41$ . Acum caută camera 3D41 pe planul parterului. Este infirmeria.



### Înapoi la infirmerie

Charles a lăsat un bilețel pe patul său. A deșurubat trei becuri, lăsându-le pe celelalte neatînse.

Referindu-te la codul diagramei pentru a determina numerele corespunzătoare ale becurilor aprinse și adunându-le ai:  $1 + 2 + 32 = 35$ . Acestea sunt numerele ultimelor două chei.



CHEIA 3: 3

CHEIA 4: 5

INDICIUL 8: DĂ-ȚI SEAMA CUM A FOST SPART CODUL DIN EXEMPLU FOLOSIND DIAGRAMA CODULUI, APOI APLICĂ ACEASTĂ METODĂ LA MESAJUL SECRET DIN INFIRMERIE.

EXTRA INDICIUL 8: AFLĂ CARE LUMINI SUNT APRINSE ÎN INFIRMERIE, DETERMINĂ NUMERELE CORESPONDENTE DIN DIAGRAMA CODULUI. APOI, ADUNĂ NUMERELE PENTRU A DESCOPERI NUMĂRUL CAMEREI.

COD 3: 635

